



СТАНИЧНО-ЛУГАНСЬКА РАЙОННА ДЕРЖАВНА АДМІНІСТРАЦІЯ
ЛУГАНСЬКОЇ ОБЛАСТІ

РОЗПОРЯДЖЕННЯ
голови районної державної адміністрації

09 вересня 2020 р.

смт Станиця Луганська

№ 695

Про схвалення Плану розвитку
комунального некомерційного
підприємства «Станично-Луганське
районне територіальне медичне
об'єднання» на 2020 рік

Керуючись статтею 49 Конституції України, пунктом 8 статті 87 Бюджетного кодексу України, статтями 6, 41 Закону України «Про місцеві державні адміністрації», Законом України «Основи законодавства України про охорону здоров'я», відповідно до постанови Кабінету Міністрів України від 05 лютого 2020 р. № 65 «Деякі питання реалізації програми державних гарантій медичного обслуговування населення у 2020 році» з метою забезпечення соціальної справедливості та захисту конституційних прав громадян на охорону здоров'я, реалізації державної політики в галузі охорони здоров'я шляхом цільового раціонального використання бюджетних коштів,
зобов'язую:

1. Схвалити План розвитку комунального некомерційного підприємства «Станично-Луганське районне територіальне медичне об'єднання» на 2020 рік, що додається.

2. Зобов'язати комунальне некомерційне підприємство «Станично-Луганське районне територіальне медичне об'єднання» подати План розвитку комунального некомерційного підприємства «Станично-Луганське районне територіальне медичне об'єднання» на 2020 рік на розгляд чергової сесії Станично-Луганської районної ради відповідно до Регламенту районної ради.

3. Контроль за виконанням цього розпорядження покласти на заступника голови райдержадміністрації Ірину Костан.

Голова
районної державної адміністрації

Юрій ЗОЛКІН

СХВАЛЕНО

Розпорядження голови
Станично-Луганської
районної державної
адміністрації

Луганської області

09 вересня 2020 р. № 695

**План розвитку
комунального некомерційного підприємства
«Станично-Луганське районне територіальне медичне об'єднання»
на 2020 рік**

сmt Станиця Луганська

2020

I. ОПИСОВА ЧАСТИНА

1. Аналітична довідка про заклад охорони здоров'я

Медична допомога населенню району надається з одночасним проведенням модернізації мережі закладів охорони здоров'я, завдяки якій забезпечений рівний і справедливий доступ наших громадян до медичного обслуговування, яке має бути високої якості і відповідати проблемам суспільства і підвищення ефективності використання ресурсів охорони здоров'я, впровадження мотивації медичних працівників до ефективної праці. В рамках медичної реформи вторинного рівня, яка проводиться в Україні, особливої актуальності набуває необхідність модернізації закладів охорони здоров'я Станично-Луганського району.

Система охорони здоров'я району на вторинному рівні представлена комунальним некомерційним підприємством «Станично-Луганське районне територіальне медичне об'єднання» (далі – КНП «Станично-Луганське РТМО»), до складу якого входять Станично-Луганська центральна районна лікарня (далі – ЦРЛ) та філія «Петропавлівська лікарня КНП «Станично-Луганське РТМО».

КНП «Станично-Луганське РТМО», як самостійно господарюючий статутний суб'єкт, є лікувально-профілактичним закладом (далі – ЛПЗ), що підпорядковується Станично-Луганської районній раді та Департаменту охорони здоров'я Луганської обласної державної адміністрації. У своїй діяльності ЛПЗ керується Конституцією України, Господарським і Цивільним кодексами, законами України, постановами, розпорядженнями Кабінету Міністрів України та Верховної Ради України, Указами Президента України, нормативними актами Департаменту охорони здоров'я обласної державної адміністрації, органів місцевої виконавчої влади та місцевого самоврядування.

Відстань 130 км від обласного центру м. Северодонецьк викликає певні проблеми у транспортуванні важких хворих до лікарень третинного (спеціалізованого) рівня медичної допомоги. В зв'язку з цим лікарня працює в режимі надання як планової, так і невідкладної медичної допомоги цілодобово.

Пріоритетні напрямками діяльності КНП «Станично-Луганське РТМО»:

- надання невідкладної медичної допомоги;
- надання планової медичної допомоги;
- надання медичної допомоги дітям;
- надання медичної допомоги вагітним жінкам;
- надання медичної допомоги пільговим категоріям населення;
- впровадження нових сучасних технологій;
- виконання протиепідемічних заходів з метою попередження інфекційної захворюваності;
- участь у масових інформаційно-діагностичних скрінінгах з раннього виявлення захворювань, започаткованих у Луганській області;

удосконалення системи профілактичних медичних оглядів на засадах пільгової диспансеризації населення, впровадження програм масового скринінгу населення;

інформатизація медичної галузі;

забезпечення дотримання медичним персоналом норм лікарської та медсестринської етики.

Населення району, яке забезпечується вторинним рівнем надання медичної допомоги, з урахуванням чисельності внутрішньопереміщених осіб (далі – ВПО) та військовослужбовців складає – 69058 осіб (в тому числі постійне – 46979, 22079 – ВПО).

Демографічна ситуація в районі виглядає наступним чином:

Роки	Загальна чисельність населення	Смертність		Народжуваність		Природний приріст
		Інтенсивний показник	Абс. число	Інтенсивний показник	Абс. число	
2018	66406 (48079+18327 ВПО)	12,4	594	4,0	192	(-9,8)
2019	68007 (47545+20462 ВПО)	12,5	595	3,4	163	(-8,2)
I півріччя 2020	69058 (46979+22079 ВПО)	6,1	315	1,5	57	(-4,6)

Стаціонарну допомогу в районі надають два медичні заклади КНП «Станично-Луганське РТМО» загальною потужністю 260 ліжок. Забезпеченість стаціонарними ліжками у 2020 році на 10 тис. населення становить 37,6, з урахуванням ВПО.

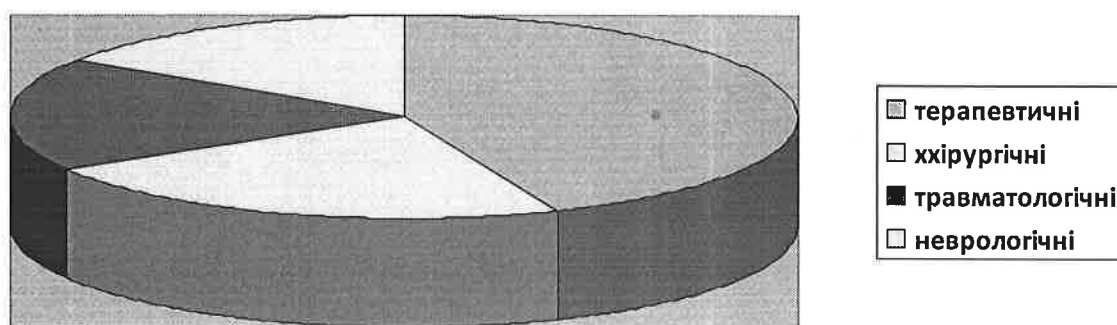
Ліжковий фонд КНП «Станично-Луганське РТМО»

Ліжкова мережа	Профіль ліжок								
	Всього	Терапевтичні	Кардіологічні	Хірургічні	Травматологічні	Гінекологічні	Неврологічні	Дитячі	Інфекційні
Станично-Луганська ЦРЛ	200	35	10	40	30	20	40	25	-
Петропавлівська лікарня	60	25	-	-	5	5	5	-	20
КНП «Станично-Луганське РТМО»	260	60	10	40	35	25	45	25	20

Хворим надається кваліфікована стаціонарна хірургічна, травматологічна, неврологічна, терапевтична та гінекологічна допомога, працює дитяче відділення ускладнених гострих респіраторно-вірусних інфекцій.

У структурі пролікованих хворих у 2020 році в стаціонарах провідні місця займають:

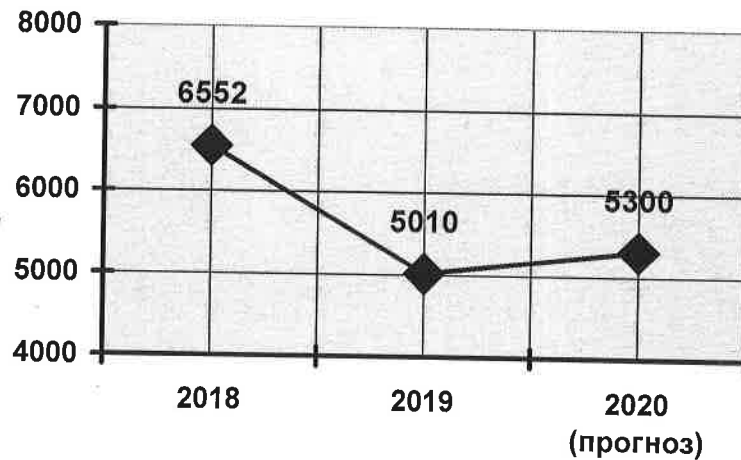
- 1-е місце – терапевтичні хворі разом з кардіологічними – 32,3 %;
- 2-е місце – хірургічні хворі – 16,9 %;
- 3-е місце - травматологічні хворі – 13,2%;
- 4-е місце – неврологічні хворі – 11,6 %.



Показники роботи стаціонарів КНП «Станично-Луганське РТМО»

№ з/п	Показники	2018	2019	2020 (прогноз)
1.	Кількість ліжок	260	260	260
2.	Проліковано хворих	6552	5010	5300
3.	Кількість ліжко-днів	81622	64081	67300
4.	Робота ліжка	314	246	259
5.	% виконання плану	100,9	78,2	83,4
6.	Середній термін перебування хворого на ліжку	12,5	12,8	12,7

У 2019 році кількість пролікованих хворих у стаціонарах знизилась у зв'язку зі збільшенням частки амбулаторної допомоги, у тому числі лікування у денних стаціонарах поліклінік. У 2020 році показники знизились у зв'язку з пандемією та зменшенням відсотка планових госпіталізацій.



Амбулаторно-поліклінічну допомогу населенню району надають два поліклінічні відділення, в яких приймають хворих за направленнями сімейних лікарів; медична допомога населенню надається за напрямками: хірургія, травматологія, офтальмологія, наркологія, психіатрія, неврологія, гінекологія, стоматологія, терапія, фтизіатрія, кардіологія, онкологія, ендокринологія, інфекційні хвороби, в тому числі протидія ВІЛ-інфекції/СНІДу (функціонує «Кабінет довіри»), забезпечується супровід учасників аварії на ЧАЕС та бойових дій, вирішуються питання експертизи працездатності. У своїй діяльності поліклініки взаємодіють зі стаціонарами із залученням діагностичних служб і структурних підрозділів.

Структура захворюваності у 2020 році:



Поліклініка направляє хворих на консультації і госпіталізацію в стаціонарні відділення Станично-Луганської центральної районної лікарні, філії «Петропавлівська лікарня» і в профільні відділення обласної клінічної лікарні.

Денні стаціонари поліклінічних відділень розгорнуто на 85 ліжок.

Лікувально-профілактична допомога надається відповідно до

існуючих наказів Міністерства охорони здоров'я України про затвердження протоколів медичного догляду і лікування хворих з різною патологією. У поліклініці лікування хворих проводиться комплексно, із застосуванням сучасних методів діагностики і лікування, фізіотерапії, кінезітерапії. Такий підхід створює оптимальні умови для відновлення працездатності в установлені нормативні терміни.

Показники роботи поліклінічних відділень
КНП «Станично-Луганське РТМО»

№ з/п	Відвідування	2018	2019	2020 (прогноз)
1.	Всього відвідувань до лікарів	111665	118669	110200
2.	% виконання плану	93,05%	98,9%	98,4%

Робота поліклінічних відділень

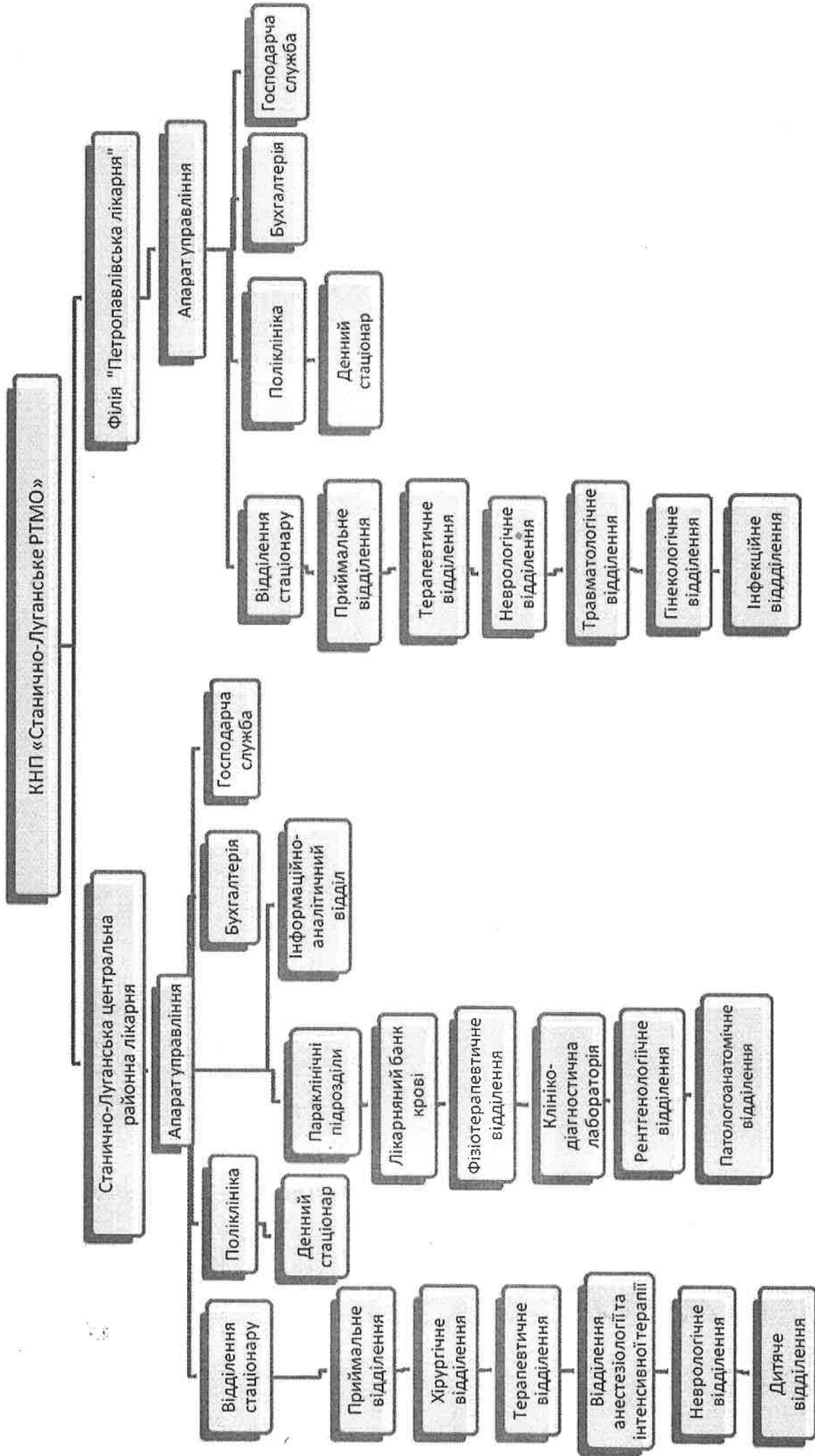


До складу медзакладів КНП «Станично-Луганське РТМО» входять допоміжні служби: фізіотерапевтичне відділення, рентгенологічне відділення і кабінет флюорографії, клініко-діагностична лабораторія, патологоанатомічне відділення, кабінет функціональної діагностики; кабінет ультразвукової діагностики, долікарський і процедурний кабінети. Працює лікарняний банк крові.

В КНП «Станично-Луганське РТМО» є ряд немедичних відділень та служб (інформаційно-аналітичний відділ медичної статистики, центральне стерилізаційне відділення, бухгалтерія, бібліотека, харчовий блок, архів, гаражі, майстерня, склад), кількість немедичного персоналу становить 103,5 штатних ставок (84 фізичні особи).

Структура КНП «Станично-Луганське РТМО» затверджена наказом від 20 січня 2020 року № 32 «Про затвердження структури КНП «Станично-Луганське РТМО».

Структура КНП «Станично-Луганське РТМО»



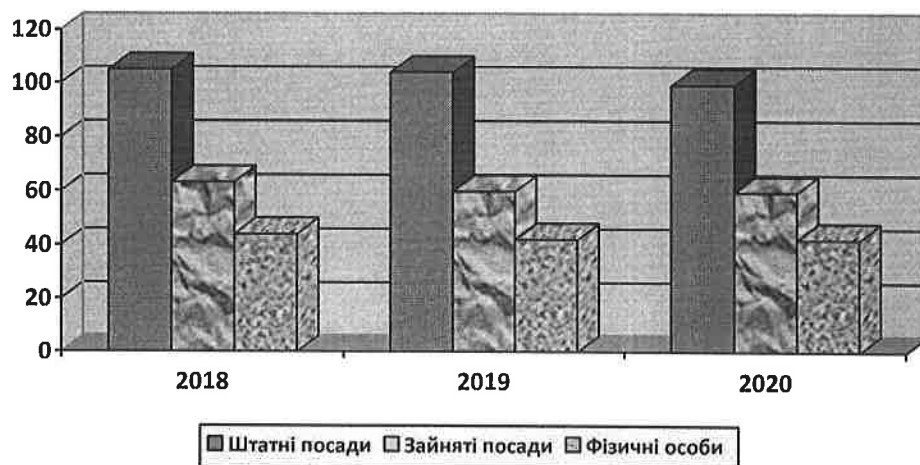
Для створення стратегії розвитку важливо оцінити кадровий потенціал, тому що кадри є найціннішим ресурсом для медичного закладу, бо саме вони забезпечують належний рівень сервісу медичних послуг для пацієнтів.

З 2014 року КНП «Станично-Луганське РТМО» знаходиться в зоні проведення АТО/ООС. За час проведення активних бойових дій значно погіршилася не тільки матеріально-технічна база медичних закладів, також відбувся значний відтік медичних кадрів.

Лікарські кадри

№	Показники	2018	2019	2020
1	Штатні посади	105,0	104,0	99,25
2	Зайняті посади	63,25	59,75	59,5
3	Фізичні особи	44	42	42
4	Укомплектованість фізичними особами, %	41,90	40,38	42,32
5	Забезпеченість фізичними особами на 10 тис. населення.	9,15	8,83	8,94

Укомплектованість КНП «Станично-Луганське РТМО» лікарськими кадрами

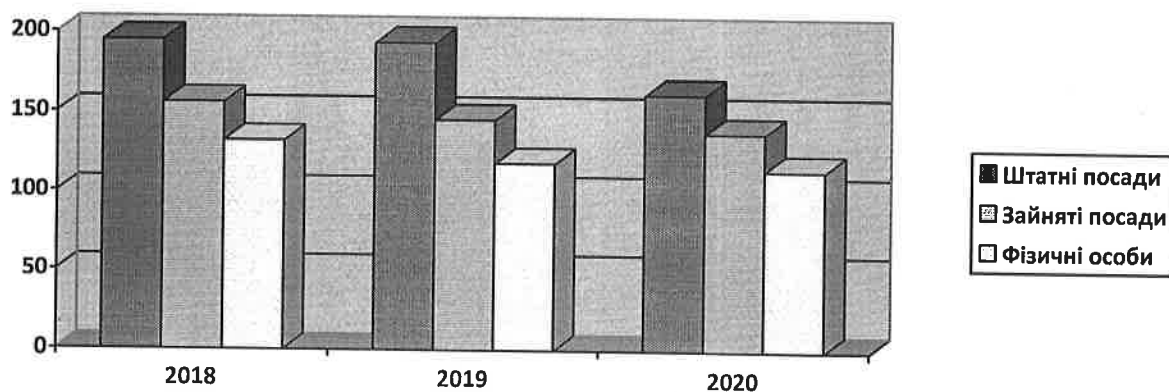


Кадри середніх медпрацівників

№	Показники	2018	2019	2020
1	Штатні посади	195,0	193,5	161,5
2	Зайняті посади	156,0	145,25	137,25
3	Фізичні особи	132	118	114

4	Укомплектованість фізичними особами	67,69%	60,98	70,59
5	Забезпеченість фізичними особами на 10 тис. населення.	27,45	24,82	24,27

**Укомплектованість КНП «Станично-Луганське РТМО»
середніми медичними працівниками**



Станом на 01.07.2020 року фактична укомплектованість лікарських штатних посад фізичними особами становила – 42,32%, укомплектованість середнім персоналом – 70,59%. Спостерігається нестача кадрів в усіх відділеннях.

Станом на 01.07.2020 року в КНП «Станично-Луганське РТМО» 23 штатних ставки лікарських вакансій (І півріччя 2019 року - 30): Станично-Луганська ЦРЛ – 19, в тому числі: ортопед-травматолог – 2, отоларинголог – 2, акушер-гінеколог – 2, лікар-анестезіолог – 3, хірург – 2, уролог – 1, невропатолог – 2, дерматовенеролог – 1, патологоанатом – 1, лікар-лаборант – 1, педіатр – 2; філія «Петропавлівська лікарня КНП «Станично-Луганське РТМО» – 4, в тому числі: фтизіатр - 1, терапевт - 1, кардіолог - 1, рентгенолог - 1.

Кількість осіб пенсійного віку серед працюючих лікарів становить у 2020 році 19 осіб або 45,23% (як і в 2019 році), а серед середніх спеціалістів з медичною освітою 16 осіб або 14,03% (у 2019 році - 17 осіб або 14,41%).

Вирішення кадрового питання можливо при реалізації районної програми по закупівлі житлових приміщень на 2019-2022 рр. для медичних працівників, а також планування виділення коштів з місцевого бюджету для підготовки студентів на контрактній основі у Державному закладі «Луганський державний медичний університет» та медичних училищах області з подальшим направленням молодих фахівців на роботу у медичні заклади Станично-Луганського району.

КНП «Станично-Луганське РТМО» здійснює діяльність з акцентом на подальше оснащення діагностично-лікувальним обладнанням, раціональне використання ліжкового фонду, удосконалення кадрової політики, медичне забезпечення учасників АТО/ООС та пільгових категорій населення.

Розв'язання проблеми забезпечення повноцінного функціонування КНП «Станично-Луганське РТМО» та надання висококваліфікованої

медичної допомоги населенню району згідно сучасних вимог є найважливішою умовою розвитку Станично-Луганського району.

Аналіз поточної діяльності КНП «Станично-Луганське РТМО» дозволяє оцінити сильні та слабкі сторони медичного закладу, його можливості та перспективи подальшого розвитку, допомагає визначитись зі стратегічним напрямком розвитку лікарні.

Аналіз факторів впливу на проблему та ресурсів для реалізації плану
(SWOT – АНАЛІЗ)

Сильні сторони (S)	Слабкі сторони (W)
Орієнтованість на покращення інфраструктури та менеджменту; оптимальне керівництво і наявність мотивованого персоналу; чітке бачення місії і цінності медзакладу в системі Северодонецького медичного округу.	Недостатня кількість висококваліфікованих працівників певної спеціалізації; недостатній розвиток інфраструктури; відсутність житла для медичних працівників; недостатня кількість та застаріле лікувально-діагностичне обладнання.
Можливості (O)	Загрози (T)
Сприяння зацікавлених сторін щодо збільшення періодичних та капітальних фінансових вливань відповідно до нового стратегічного напрямку; покращення служби забезпечення; позитивна громадська думка (позитивний імідж) з точки зору надання медичних послуг; вигоди від державного та приватного партнерства; підвищення платоспроможності населення за рахунок залучення до схем страхування та інших форм оплати медичних послуг.	Недостатня кількість медичного персоналу необхідної спеціалізації і кваліфікації; недостатність забезпечення засобами медичного призначення, лікарськими засобами й іншими товарами і послугами; висока залежність від фінансових субсидій; висока плинність кадрів.

Ключовими факторами успіху КНП «Станично-Луганське РТМО» є: ефективне лідерство, дисципліна, наявність адекватних і стабільних ресурсів, зобов'язання та підтримка зацікавлених сторін, ефективне використання наявних ресурсів.

Основні напрямки розвитку КНП «Станично-Луганське РТМО»:

розвиток матеріально-технічної бази;
оптимальна кадрова політика;
впровадження сучасних технологій;
залучення додаткових інвестицій.

2. Презентація закладу охорони здоров'я

Презентація комунального некомерційного підприємства «Станично-Луганське районне територіальне медичне об'єднання» наведена у додатку.

II. ПРОГРАМА ОРГАНІЗАЦІЙНО-УПРАВЛІНСЬКИХ ЗМІН

1. Заходи з впровадження ефективної структури управління закладом охорони здоров'я

З метою впровадження нових підходів щодо організації роботи закладів охорони здоров'я та їх фінансового забезпечення на сесії Станично-Луганської районної ради прийнято рішення від 22 березня 2019 року № 35/18 «Про припинення юридичної особи Комунальна установа «Станично-Луганське районне територіальне медичне об'єднання» шляхом реорганізації (перетворення) у комунальне некомерційне підприємство». Створення комунального некомерційного підприємства «Станично-Луганське районне територіальне медичне об'єднання» затверджено рішенням Станично-Луганської районної ради від 27 червня 2019 року № 37/3.

Відповідно до наказу Міністерства охорони здоров'я України від 31 жовтня 2018 року № 1977 «Про внесення змін до Довідника кваліфікаційних характеристик професій працівників» посади головного лікаря і директора лікарні розділено.

КНП «Станично-Луганське РТМО» очолює генеральний директор Бабічев Валерій Вікторович, який здійснює загальну координацію роботи закладу, займається загальноуправлінськими питаннями, керує виробничо-господарською та фінансово-економічною діяльністю закладу тощо, освіта вища, стаж роботи за фахом – 27 років, стаж роботи на керівних посадах – 18 років, на посаді керівника закладу – з березня 2020 року.

Медичний директор Забудкова Світлана Іванівна несе відповідальність за медичну сферу діяльності закладу, освіта вища медична, кваліфікація – вища кваліфікаційна категорія зі спеціальності «Педіатрія», перша кваліфікаційна категорія зі спеціальності «Організація і управління охороною здоров'я», стаж роботи за фахом – понад 20 років, стаж роботи на керівних посадах – 18 років, на посаді медичного директора – з березня 2020 року.

Організацію фінансово-економічної діяльності закладу здійснює головний бухгалтер Бондаренко Тетяна Петрівна, освіта вища економічна,

стаж роботи за фахом – понад 45 років, стаж роботи на керівних посадах – 25 років.

Колективний договір між адміністрацією та профспілковим комітетом первинної профспілкової організації КНП «Станично-Луганське районне територіальне медичне об'єднання» Профспілки працівників охорони здоров'я на 2020-2025 роки схвалено зборами трудового колективу КНП «Станично-Луганське РТМО», протокол від 06 квітня 2020 року № 4 і зареєстровано управлінням соціального захисту населення Станично-Луганської районної державної адміністрації Луганської області 21 липня 2020 року за № 147.

Управлінська діяльність КНП «Станично-Луганське РТМО» здійснюється у відповідності і на основі Статуту підприємства. Затверджена та впроваджена організаційна структура управління КНП «Станично-Луганське РТМО» відповідає досягненню мети діяльності підприємства на даному етапі (в межах фонду заробітної плати, затвердженого у фінансовому плані підприємства на поточний рік), в майбутньому можливо буде переглянута та доповнена окремими допоміжними управлінськими структурами.

2. Розроблення та впровадження заходів зі зменшення тривалості середнього строку госпіталізації

Для зменшення тривалості середнього строку госпіталізації проводяться такі заходи: аналіз медичних карт пацієнтів, госпіталізація яких була обґрунтована, щодо оптимальної тривалості лікування. Визначається кількість днів можливого зменшення тривалості перебування в стаціонарі без впливу на стан пацієнта та кінцевий результат лікування.

До критеріїв, які необґрунтовано продовжують термін лікування при задовільному стані пацієнта, можна віднести виписку пацієнтів після вихідних та святкових днів, перебування у відділенні для отримання тільки препаратів у пероральній формі без проведення додаткових обстежень та консультацій та фізіотерапевтичних процедур.

Зменшення середньої тривалості лікування буде досягнуто за рахунок активного використання вискоєфективних медичних технологій і методів діагностики, лікування та профілактики, широкого використання амбулаторного етапу медичної допомоги, здійснення дистанційних консультацій, застосування телемедицини, як сучасної консультативної комунікації з фахівцями інших медзакладів.

3. Розроблення та впровадження заходів із збільшення частки амбулаторної медичної допомоги у структурі медичної допомоги, що надається закладом охорони здоров'я

В КНП «Станично-Луганське РТМО» амбулаторна медична допомога надається в поліклінічних відділеннях Станично-Луганської ЦРЛ і філії «Петропавлівська лікарня» та на ліжках денних стаціонарів поліклінік.

Здійснюється прийом пацієнтів спеціалістами, надається консультативна допомога, вирішення експертних питань, екстрена та планова стоматологічна допомога дорослому та дитячому населенню, ведення вагітності, профілактичні медичні огляди, онкологічний профілактичний огляд та огляди осіб, що підлягають призову на військову службу. Під час амбулаторного прийому лікарями призначається обстеження на догоспітальному етапі у повному обсязі з метою зменшення частки обстежень під час стаціонарного лікування.

Збільшення частки амбулаторної медичної допомоги планується за рахунок більш ефективного використання ліжок денного стаціонару поліклініки. Пацієнти щоденно відвідують відділення, оглядаються лікарем, отримують необхідне обстеження та своєчасну корекцію лікування.

Після закінчення стаціонарного лікування хворі, які отримують лікування пероральними формами ліків та не потребують цілодобового лікарського нагляду, виписуються на амбулаторний етап лікування, що дає змогу зменшити фінансові затрати і збільшити частку амбулаторної медичної допомоги.

Протягом I півріччя 2020 року в КНП «Станично-Луганське РТМО» було 45959 відвідувань поліклініки, у денних стаціонарах проліковано 659 хворих. направлено до стаціонарів – 2260 хворих. Показники недостатньо ефективні у зв'язку з запровадженням з 17 березня 2020 року карантинних заходів стосовно запобігання поширенню на території України коронавірусу COVID-19.

III. ПРОГРАМА ФІНАНСОВО-ЕКОНОМІЧНОЇ ДІЯЛЬНОСТІ

1. Оцінка стану фінансування КНП «Станично-Луганське РТМО» за 2018-2020 роки

Фінансування Станично-Луганського РТМО у 2018 році проводилося з двох джерел: дотації з держбюджету медичної субвенції і місцевого бюджету.

Профінансовано – 45357436 грн. за планом – 48259503 грн., процент фінансування – 93,98%, а саме:

медична субвенція – 34385162 грн.;

дотація з держбюджету на оплату енергоносіїв – 6702625 грн.;

місцевий бюджет – 4269649 грн.

У 2019 році профінансовано з тих же джерел, що і в 2018 році – 49354675 грн., за планом – 53360889 грн., процент фінансування – 92,49 %.

Медична субвенція – 30424200 грн.

Дотація з держбюджету на оплату енергоносіїв – 5022556 грн.

Місцевий бюджет – 14207919 грн.

З 27 червня 2019 року Станично-Луганське РТМО було перетворено на КНП «Станично-Луганське РТМО». Однак існуюча на сьогодні чинна система фінансування вторинної ланки системи охорони здоров'я не є ефективною в перехідний період та не адаптована для умов організаційно-

правової форми комунального підприємства.

За I квартал 2020 року медична субвенція – 8036834 грн. та місцевий бюджет – 3323530 грн. в повному обсязі забезпечили кошти I кварталу на виплату заробітної плати з нарахуванням, придбання медикаментів, паливо-мастичних матеріалів, продуктів харчування.

За рахунок місцевого бюджету до кінця року оплата енергоносіїв забезпечена.

2. Аналіз реалізації програми медичних гарантій

З Національною службою здоров'я України (далі – НСЗУ) 31 березня 2020 року укладений договір № 1139-E420-P000 про медичне обслуговування населення за програмою медичних гарантій у сумі 18069087 грн. з 01 квітня по 31 грудня 2020 р., з щомісячною оплатою 2007098,76 грн.

Перелік пакетів медичних послуг та суми фінансування, на які укладені договори з Національною службою здоров'я України

№	Найменування	Гранична сума коштів за місяць (грн.)	Сума коштів до оплати (грн.)
1.	Послуга №3:		
	Хірургічні операції дорослим та дітям у стаціонарних умовах.	450647,54	450647,54
2.	Послуга №4:		
	Стаціонарна допомога дорослим та дітям без проведення хірургічних операцій.	1075590,55	1075590,55
3.	Послуга №9:		
	Амбулаторна вторинна (спеціалізована) та третинна (високоспеціалізована) медична допомога дорослим та дітям, включаючи медичну реабілітацію та стоматологічну допомогу	469018,61	469018,61
4.	Послуга №11: Гістероскопія	3931,20	3931,20
5.	Послуга №12:		
	Езофагогастродуоденоскопія	2998,08	15739,92
6.	Послуга №13: Колоноскопія	943,92	3775,68
7.	Послуга №15: Бронхоскопія	968,76	968,76
8.	Послуга №21: Діагностика, лікування та супровід осіб із ВІЛ	3000,10	3000,10

Проведено аналіз причин зменшення фінансування закладу охорони здоров'я за Програмою медичних гарантій, розглянуті шляхи вирішення ситуації.

Метою діяльності КНП «Станично-Луганське РТМО» є гарантування населенню Станично-Луганського району, тимчасово-переміщеним особам і військовослужбовцям, розміщеним на території району, якісної медичної допомоги шляхом надання профілактичних, лікувальних та реабілітаційних послуг.

Для виконання цієї мети визначено наступні стратегічні цілі:

забезпечити наявність компетентних кадрових ресурсів та їх розвиток;

забезпечити наявність якісних препаратів, вакцин і витратних матеріалів;

покращити фінансову доступність медичних послуг, фінансову самодостатність і фінансову стійкість КНП «Станично-Луганське РТМО»;

підвищити якість та попит населення на медичні послуги;

забезпечити відповідність потужностей КНП «Станично-Луганське РТМО» та наявних регіональних потреб в медичному обслуговуванні.

У зв'язку з переходом на нову модель фінансування медичних закладів з 01 квітня 2020 року підприємству не вистачає коштів на потреби по заробітній платі, нарахування на заробітну плату, харчування, паливо-мастильні матеріали, медикаменти. Тих коштів, які поступають до підприємства від укладених договорів, недостатньо і підприємство переживає важкий фінансовий стан.

Коштів, які надходять від платних медичних послуг, недостатньо. На даний час проводиться перерахування вартості платних послуг, але цього не вистачить для забезпечення потреб підприємства.

КНП «Станично-Луганське РТМО» знаходиться на лінії розмежування, додатково надається медична допомога ВПО, військовослужбовцям, особам, які перетинають КПВВ «Станиця Луганська». В зв'язку з цим збільшується навантаження на лікарів, штатна чисельність яких не укомплектована.

В умовах, наближених до бойових, лікар отримує таку ж заробітну плату, як і в іншому регіоні України, що унеможлиблює залучення кваліфікованих медичних працівників до роботи.

Дефіцит медичних кадрів, недофінансування може привести до відтоку кадрів взагалі.

3. Очікуваний обсяг коштів, що можуть бути спрямовані на фінансування закладу охорони здоров'я, заходів за рахунок місцевих бюджетів

Для повноцінної діяльності КНП «Станично-Луганське РТМО», без урахування придбання сучасного обладнання і капітальних ремонтів, необхідно фінансування в розмірі 81,5 млн. грн. на рік.

Коштів згідно з договором (близько 1,95 млн. грн. на місяць) не вистачає навіть для забезпечення працівників підприємства заробітною платою, не кажучи вже про придбання ліків, медичних засобів, паливо-мастильних матеріалів, продуктів задля харчування хворих тощо.

На один місяць потрібно тільки на виплату заробітної плати за тарифікацією близько 2 млн. 600 тис. грн., без суміщення професій, стимулюючої надбавки за працю з пацієнтами з підозрою на COVID – 19, враховуючи, що на початку 2020 року була проведена оптимізація підприємства і штат було скорочено на 51 одиницю.

Для порівняння зазначається що, медична субвенція за 2019 рік складала 44,248 млн. грн.

Фінансування у 2020 році скорочується майже удвічі, це не враховуючи, що протягом 2019 року збільшувалась мінімальна заробітна плата з 3723 грн. спочатку до 4173 грн., а потім до 4723 грн. Істотно збільшилась вартість обладнання, медичних препаратів, ліків, інших виробів медичного призначення.

Для виплати заробітної плати на 2020 рік не вистачає 5351,4 тис. грн. Витрати на пільгову пенсію складають 109,72 тис. грн.

На придбання дезінфікуючих засобів, антисептиків, рентгенологічної плівки, виробів медичного призначення, наркотичних препаратів не вистачає до кінця року 1100 тис. грн., на харчування пацієнтів – 120 тис. грн.

Також зазначаємо, що за основу статистичних даних для розрахунку фінансування на 2020 рік, згідно з Договором НСЗУ, враховується 2018 рік, що в умовах проведення АТО/ООС, не може бути об'єктивним та становить під загрозу функціонування вторинної ланки медичної галузі району.

4. Очікуваний обсяг коштів, що можуть бути спрямовані на фінансування закладу охорони здоров'я за рахунок недержавних інвестицій, спонсорських внесків, благодійних пожертв та грантів, коштів міжнародної технічної допомоги, страхових компаній та інших джерел

Додатковими джерелами фінансування можуть бути: благодійна допомога та кошти грантів; кошти добровільного медичного страхування; оплата лікарні за наданні послуги за угодами; надходження за послуги, які надає лікарня поверх нормативів надання безоплатної медичної допомоги; за послуги наданні пацієнтам за їх особистої ініціативи; добровільні внески та пожертви; грошові надходження від надання платних послуг населенню, а також інші джерела, які не заборонені законодавством України. Також додатковим джерелом фінансування може бути дохід від передавання в оренду нерухомого майна та надання платних сервісних послуг пацієнтам (палати покращеного сервісу).

При залученні додаткових позабюджетних джерел фінансових надходжень, усі кошти будуть спрямовані на фінансування діяльності, зміцнення і розвиток КНП «Станично-Луганське РТМО».

5. Обґрунтування необхідності капітальних інвестицій у КНП «Станично-Луганське РТМО» (закупівля обладнання, будівництва, ремонт приміщень тощо)

Мета заходів: залучення додаткового фінансування підприємства, зміцнення матеріально-технічної бази підприємства, покращення рівня надання медичних послуг пацієнтам.

Як у КНП «Станично-Луганське РТМО» так і у галузі охорони здоров'я в цілому, існує ряд суттєвих проблем, а саме: недоліки фінансування системи охорони здоров'я як з боку держави, так і непривабливість галузі для інвестицій з боку приватного сектору; неефективність структури медичного обслуговування; низька якість медичної допомоги; проблеми медикаментозного забезпечення. Держава самотійно не в змозі усунути ці недоліки, тому необхідно залучати приватні інвестиції та трансї міжнародних благодійних організацій.

Для покращення якості та доступності медичної допомоги, надання безпечних, спеціалізованих медичних послуг відповідної якості в комфортних умовах планується придбання нового лікувального і діагностичного обладнання, обладнання для фізіотерапевтичного і відновного лікування.

Забезпечення закладу сучасною медичною технікою дозволить покращити діагностику та лікування хворих, зменшити період лікування та реабілітації хворих, зменшити кількість виходів на інвалідність, що призведе до значної економії бюджетних коштів і коштів населення.

Обладнання, яке необхідно придбати: комп'ютерний томограф, мамограф, мобільний рентген-апарат з електронно-оптичним перетворювачем, апарат для штучної вентиляції легенів портативний, лампа щільова, набір пробних лінз (офтальмологічний), автоматичний периметр, лампи бактерицидні закритого типу, сухожарова шафа з ультрафіолетовою лампою, стерилізатор ультрафіолетовий для інструментів, ультразвукова мийка для дезінфекції інструментів, стіл операційний, цистоскоп, біохімічний аналізатор крові.

Нижче надається обґрунтування та вказуються приміщення підприємства, де планується використання коштів додаткових джерел фінансування.

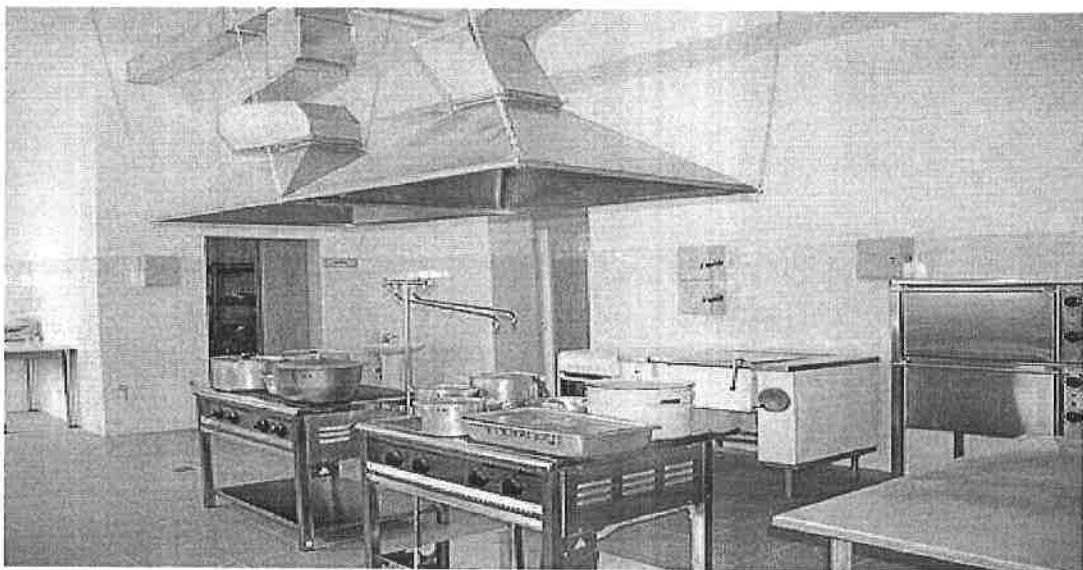
Аналіз структури фінансування підприємства Національною службою здоров'я України свідчить, що більш ніж 50% від загальної суми гарантованих державою медичних послуг, наданих населенню району, складають послуги надані хірургічним відділенням. Також це відділення є найбільш витребуваним у пацієнтів підприємства, про що свідчить показники його наповненості.

З метою покращення умов перебування пацієнтів та підвищення якості надання медичних послуг вказаної спрямованості заплановані заходи щодо капітального ремонту гнійної половини хірургічного відділення.



Запланована модернізація задіяного обладнання та капітальний ремонт приміщення харчового блоку підприємства, дозволить підвищити якість приготовлених для пацієнтів страв, зменшити їх працезатратну частину та покращити умови праці співробітників цього підрозділу підприємства.

У подальшому можливо збільшення обсягів виробленої продукції, з метою її реалізації як співробітникам так і відвідувачам медичної установи (організація роботи буфету на території лікарні).



Ремонт підвального приміщення лікарні, з можливим перенесенням до нього пральні, дозволить більш ефективно використовувати займану площу, знизити трудовитрати, пов'язані з доставкою та видачею білизни, суттєво зменшити енерговитрати.



На теперішній час автопарк центральної районної лікарні району підприємства складає 3 автомобіля, з яких 1 спеціалізований. При цьому КНП «Станично-Луганське РТМО» має 12 гаражних боксів, розташованих на території медичного закладу. Запланований їх ремонт (заміна крівлі, ремонт стін та покриття) дозволить їх частину, яка не використовується, надавати в оренду зацікавленим як юридичним так і фізичним особам за встановленою законом процедурою.

6. Розроблення моделі впровадження платних послуг

На даний час діє модель платних послуг, затверджених розпорядженням голови Луганської обласної державної адміністрації-керівника обласної військово-цивільної адміністрації від 02 січня 2018 року № 2 «Про затвердження тарифів на платні послуги, що надаються Станично-Луганським районним територіальним медичним об'єднанням».

Надаються наступні платні послуги: попередні профілактичні медичні огляди, лабораторні та діагностичні послуги, обов'язкові профілактичні наркологічні та психіатричні огляди, профілактичний медичний огляд водіїв транспортних засобів, медичний огляд для отримання дозволу на право отримання та носіння зброї громадянами, операції штучного переривання вагітності тощо.

В КНП «Станично-Луганське РТМО» розроблена нова розширена модель надання платних послуг з урахуванням сучасних умов НСЗУ, документи надані на розгляд та затвердження сесії Станично-Луганської районної ради.

7. Оцінка рівня енергоспоживання будівель закладу охорони здоров'я та планування заходів щодо підвищення їх енергетичної ефективності

Мета заходів: зменшення енергоємності підприємства, скорочення рівня невиробничих втрат паливно-енергетичних ресурсів та води, відносно скорочення бюджетних видатків на використання паливно-енергетичних

ресурсів та води в медичній установі.

7.1. Проведення санації будівель центральної районної лікарні та філії КНП «Станично-Луганське РТМО».

Недостатня комфортність, низька енергоефективність будівель КНП «Станично-Луганське РТМО», їх значний фізичний і моральний знос потребують вирішення проблеми модернізації і теплової санації, капітальних ремонтів і реконструкції, і одночасно ставлять їх в число найбільш важливих для енергозбереження на підприємстві.

Тепловитрати через огорожуючі конструкції приміщень медичного закладу складають до 70% всіх загальних витрат, а в приміщеннях, де були застосовані сучасні будівельні технології з енергозбереження, вони дорівнюють лише 38-44%, тобто в 2 рази менше.

Проведення санаційних робіт у будівлях медичної установи дасть змогу зменшити обсяги бюджетного фінансування на їх утримання до 50%.

7.2. Зменшення ресурсного споживання в системі водопостачання та водовідведення.

Системи централізованого водопостачання та водовідведення, збудовані десятки років тому, характеризуються високою енергозатратністю, значними втратами води, моральною та фізичною зношеністю. Знос основних фондів підприємства сягає понад 60%.

Поліпшення технічного стану водопровідно-каналізаційних систем, забезпечення їх надійної та ефективної роботи, зменшення ресурсоспоживання, непродуктивних витоків, зменшення водоспоживання дозволить у значній мірі зменшити фінансові витрати на цей вид використовуємих послуг.

7.3. Скорочення споживання енергоносіїв на підприємстві.

З метою забезпечення скорочення енергоспоживання КНП «Станично-Луганське РТМО», переведення підприємства на використання енергоефективних освітлювальних приладів, насамперед, вітчизняного виробництва передбачено заміну освітлювальних приладів.

7.4. Інші заходи.

При наявності фінансування планується повністю завершити заміну вікон та зовнішніх дверей на металопластикові з подвійним склопакетом (деякі віконні рами знаходяться у незадовільному стані, також деякі входні двері не забезпечують щільності прилягання через викривлення дверного полотна та зношеність вертикальних та нижнього брусів коробки). Нові вікна та двері дозволять зменшити наднормові втрати тепла та покращити зовнішній вигляд будівлі.

Планується відновлення теплової ізоляції трубопроводів (під час їх обстеження виявлена відсутність теплової ізоляції трубопроводів в неопалювальних приміщеннях, чим порушуються вимоги «Правил технічної експлуатації тепловикористовуючих установок та теплових мереж» в частині експлуатації трубопроводів систем теплозабезпечення, які прокладені в неопалювальних приміщеннях, що призводить до надмірних втрат теплової енергії).

Також будуть встановлені тепловідбивні екрани між стінами приміщень і радіаторами (під час обстеження систем у всіх будівлях виявлено відсутність тепловідбиваючих екранів між стінами і радіаторами, що сприяє підвищенню втрат теплової енергії).

Заплановано провести оптимізацію займаної площі підприємством, з подальшим наданням вивільнених приміщень в оренду (будівлі підприємства планувались та будувались майже 40 років тому, їх загальна площа складає понад 5 000 кв. метрів і з урахуванням сьогоденних вимог використовується не завжди ефективно).

IV. ПРОГРАМА УПРАВЛІННЯ ЯКІСТЮ НАДАННЯ МЕДИЧНОЇ ДОПОМОГИ

1. Впровадження критеріїв та індикаторів якості надання медичної допомоги

На виконання наказів Міністерства охорони здоров'я України від 28 вересня 2012 року № 751 «Методика розробки системи індикаторів якості медичної допомоги» та від 26 вересня 2018 року № 1752 «Про внесення змін до додатка 4 до Методики розробки та впровадження медичних стандартів медичної допомоги на засадах доказової медицини» в КНП «Станично-Луганське РТМО» видано наказ від 19 лютого 2020 року № 44-А «Про порядок проведення аналізу якості медичної допомоги». Згідно з цим наказом затверджено:

- порядок проведення аналізу діяльності КНП «Станично-Луганське РТМО» щодо якості медичної допомоги;
- критерії оцінки якості медичної допомоги (перелік індикаторних показників);
- порядок затвердження медико-технологічних документів.

Контроль якості медичної допомоги складається з трирівневого внутрішнього та зовнішнього контролю. Основним завданням внутрішнього контролю якості є визначення ступеню відповідності діяльності та конкретних результатів роботи закладів охорони здоров'я затвердженим стандартам з подальшою корекцією механізму забезпечення якості надання медичної допомоги.

Внутрішній контроль якості забезпечується шляхом експертизи відповідності якості надання медичної допомоги вимогам державних галузевих стандартів медичної допомоги (медичних стандартів, клінічних

протоколів, уніфікованих протоколів) та здійснюється шляхом моніторингу по відповідним індикаторам, згідно чинного законодавства.

Перший рівень внутрішнього контролю – лікарський самоконтроль включає розрахунок та аналіз показників, які характеризують якість та ефективність медичної допомоги, виявлення та аналіз недоліків, лікарських помилок, підготовку рекомендацій, вибір управлінських рішень, проведення оперативних корегуючих заходів та контроль за їх реалізацією.

Другий рівень – моніторинг якості медичної допомоги на рівні структурних медичних підрозділів.

Третій рівень – моніторинг якості медичної допомоги на рівні адміністрації КНП «Станично-Луганське РТМО».

Питання контролю якості медичної допомоги розглядаються на засіданнях медичних рад, рад медичних сестер, а також профільних комісій (лікарська консультативна комісія, комісія інфекційного контролю).

Зовнішній контроль якості медичної допомоги передбачає контроль за виконанням вимог Департаменту охорони здоров'я облдержадміністрації.

Позавідомчий контроль якості проводиться уповноваженими представниками Фондів, Ліцензійною та Акредитаційною комісіями Міністерства охорони здоров'я України.

Система контролю якості медичної допомоги у лікарні передбачає аналіз та оцінювання:

- індикаторів показників якості надання медичної допомоги;
- критеріїв оцінки діяльності медичного персоналу лікарні;
- анкет задоволеності лікарів лікувальних відділень;
- виконання медичним персоналом стандартів практичної діяльності;
- анкет пацієнтів з метою оцінки їх задоволеності якістю надання медичної допомоги та вивчення думки пацієнтів щодо наданої медичної допомоги;
- стану забезпечення доступу до публічної інформації;
- стану забезпечення прав та безпеки пацієнтів;
- оцінювання стану використання кадрових ресурсів, контроль за кваліфікацією лікарів, молодших спеціалістів з медичною освітою та професіоналів з вищою немедичною освітою, здійсненням безперервного професійного розвитку;
- раціональності використання матеріально-технічних ресурсів (табеля матеріально-технічного оснащення), впровадження нових медичних технологій;
- звітів структурних підрозділів лікарні з метою оцінки виконання планів робіт;
- експертних оцінок якості лікувально-діагностичної роботи лікарів, які проводяться шляхом експертних оцінок медичних карт стаціонарного хворого;

звернень (пропозицій, заяв, скарг) громадян.

Проводиться моніторинг реалізації управлінських рішень; моніторинг дотримання структурними підрозділами лікарні стандартів у сфері охорони здоров'я, клінічних протоколів, моніторинг ефективності системи управління та контролю якості медичної допомоги в цілому.

2. Розроблення стандартів сервісного обслуговування пацієнтів при наданні медичної допомоги

Потрапивши до медичної установи, пацієнт починає відчувати колосальний стрес, тривожність, страх, адже проведення інвазивних, операційних та й навіть профілактичних дій у будь-якому випадку створює дискомфорт. Саме тому велике значення має роль персоналу лікарень.

На результативність роботи закладу найбільше впливає робота медперсоналу, у тому числі рівень його освіти, вихованості тощо. Статистика свідчить, що для пацієнтів дуже важлива не лише якість лікування, а й ставлення до них у лікарні.

Для того, щоб медперсонал якісно обслуговував пацієнтів, у нашому закладі для кожної категорії таких фахівців розроблено стандарти обслуговування пацієнтів. Такі стандарти насамперед складаються для медпрацівників, які постійно контактують з пацієнтами: адміністратори, реєстратори, лікарі, медичні сестри, молодші медичні сестри.

Для кожної категорії фахівців прописано свій стандарт вимог до якісного обслуговування пацієнтів:

повний пакет стандартів роботи для окремих відділень та лікарні загалом;

стандарти взаємодії та комунікацій медичного персоналу;

стандарти для створення власного навчального центру;

стандарти атестації медперсоналу.

Для поліпшення умов перебування на стаціонарному лікуванні у відділеннях оснащені палати підвищеної комфортності, які мають додаткову побутову техніку.

Для якісного сервісного обслуговування пацієнтів та довірчих відносин між пацієнтами та працівниками лікарні проводиться систематичне навчання медперсоналу, під час якого розглядаються такі теми, як «Етика та деонтологія при наданні медичної допомоги», «Алгоритми роботи медичних працівників».

3. Річний план дій з впровадження програми профілактики інфекцій та інфекційного контролю із визначенням обчислювальних індикаторів його виконання

Для впровадження програм інфекційного контролю у медичних закладах КНП «Станично-Луганське РТМО» та інфекційного контролю за туберкульозом, відповідно до санітарно-гігієнічних та протиепідемічних

норм та правил, спрямованих на профілактику післяопераційних інфекцій, з метою зниження ризику поширення туберкульозної інфекції, створення безпечних умов лікування для хворих і праці для медичного персоналу, видано накази генерального директора КНП «Станично-Луганське РТМО» від 22 липня 2020 року № 110-А «Про зміни до комісії з інфекційного контролю у КНП «Станично-Луганське РТМО» та від 29 липня 2020 року № 113-А «Про впровадження наказу МОЗ України «Про затвердження Стандарту інфекційного контролю для закладів охорони здоров'я, що надають допомогу хворим на туберкульоз».

Цими наказами затверджено:

створення комісії з інфекційного контролю (далі – КІК), її склад, функції, план заходів з інфекційного контролю на 2020 рік;

створення комісії з інфекційного контролю за туберкульозом, її функції, план роботи, обов'язки членів комісії, програму підготовки персоналу з питань інфекційного контролю за туберкульозом, визначено зони високого ризику поширення мікобактерій туберкульозу на території медичного закладу;

затверджено критерії контагіозності пацієнта з туберкульозом;

схеми розподілу потоків пацієнтів з підозрою на туберкульоз на рівні первинної медичної допомоги та спеціалізованої протитуберкульозної допомоги;

заходи інфекційного контролю під час збору мокротиння;

методику проведення «фіт-тесту» для контролю індивідуального респіраторного захисту.

План заходів з інфекційного контролю в КНП «Станично-Луганське РТМО» на 2020 рік

№ з/п	Найменування заходів	Термін виконання	Відповідальна особа	Очікуваний результат
1.	Адміністративні заходи			
1.1.	Проведення засідань комісії з інфекційного контролю	Один раз в квартал	Голова КІК	Координація дій з інфекційного контролю
1.2.	Виділити в стаціонарних відділеннях палати для тимчасового знаходження у разі госпіталізації хворого на туберкульоз	III квартал 2020 року	Завідуючі відділеннями, старші медичні сестри	Надання медичної допомоги хворим на туберкульоз
1.3.	Розрахунок потреби і забезпечення тримісячного запасу дезінфікуючих засобів, протиаерозольних респіраторів, одноразових хірургічних масок і паперових серветок	серпень 2020, постійно	Генеральний директор, помічник епідеміолога (за згодою), головна медична сестра	Попередження внутрішньолікарняного зараження пацієнтів і персоналу

1.4.	Контроль за проведенням активної профілактичної роботи серед пацієнтів структурних підрозділів РТМО із питань передачі туберкульозної інфекції, дотримання правил особистої гігієни, гігієни кашлю, виконанню правил внутрішнього розпорядку стаціонару	Постійно	Головна медична сестра, завідуючі відділеннями, старші медичні сестри відділень	Попередження внутрішньолікарняного зараження пацієнтів і персоналу, створення безпечних умов роботи персоналу
1.5.	Навчання медичного персоналу			
1.5.1.	Проведення семінару з наступним прийняттям заліку у середнього і молодшого мед. персоналу структурних підрозділів по дотриманню санітарно-протиепідемічного режиму	III - IV квартал 2020 року	Головна медична сестра, завідуючі відділеннями, старші медичні сестри	Попередження перехресного зараження пацієнтів. Створення безпечних умов роботи персоналу.
1.5.2.	Контроль за використанням протиаерозольних респіраторів для захисту органів дихання в зоні перебування пацієнтів у відділеннях (у виділених палатах)	Постійно	Завідуючі відділеннями, головна медична сестра, старша медична сестра	Створення безпечних умов роботи персоналу
2.	Інженерні заходи			
2.1.	Контроль за застосуванням ультрафіолетового бактерицидного опромінення в палатах, кабінетах відділення відповідно до затверджених графіків	Постійно	Старша медична сестра, палатні медичні сестри	Створення безпечних умов роботи персоналу
2.2.	Контроль за проведенням щоденного обліку часу роботи УФБ-ламп у відповідних журналах	Постійно	Старша медична сестра, палатні медичні сестри	Підвищення ефективності УФБ-опромінення
2.3.	Контроль за проведенням очищення УФБ-ламп від пилу 70% етиловим спиртом при проведенні генеральних прибирань	Постійно	Старші медичні сестри, сестра-господиня	Попередження перехресного зараження пацієнтів і персоналу.
2.4.	Контроль за дотриманням	Постійно	Завідуючі	Попередження

	режиму у відділенні		відділеннями, старші медичні сестри	перехресного зараження пацієнтів і персоналу
2.4.1.	Контроль за якістю приготування робочих розчинів дезінфікуючих засобів хімічними тестами	Постійно	Старша медична сестра, процедурні сестри	Попередження внутрішньолікар няного зараження інфекціями з гемоконтактним механізмом передачі
2.5.	Контроль за роботою сухоповітряних стерилізаторів термочасовими індикаторами	Постійно	Старша медична сестра, процедурні сестри	Попередження внутрішньолікар няного зараження інфекціями з гемоконтактним механізмом передачі
2.6.	Контроль за якістю проведення дезінфекції і передстерилізаційного очищення багаторазового медичного інструментарію постановкою азопірамової і фенол-фталеїнової проб	Постійно	Старша медична сестра, процедурні сестри	Попередження внутрішньолікар няного зараження інфекціями з гемоконтактним механізмом передачі
2.7.	Контроль за проведенням природного провітрювання службових і підсобних приміщень за принципом «відкриті вікна, закриті двері»	Постійно	Молодший медичний персонал	Створення безпечних умов роботи персоналу
3.	Заходи по індивідуальному захисту органів дихання медичних працівників			
3.1.	Контроль за використанням протиаерозольних респіраторів для захисту органів дихання в зоні перебування пацієнтів відділення	Постійно	Завідувач, старша медична сестра	Створення безпечних умов роботи персоналу
3.2.	Навчання хворих гігієні кашлю	Постійно	Медичні працівники відділення	Створення безпечних умов роботи персоналу

Протягом поточного року випадків внутрішньолікарняних та післяопераційних інфекцій у КНП «Станично-Луганське РТМО» не зареєстровано. Згідно з планом проводяться навчання медичного персоналу

та пацієнтів з питань інфекційного контролю, в тому числі за туберкульозом, контролюється дотримання вимог охорони праці працівниками закладу.

Постійно проводиться моніторинг та оцінювання ризиків захворювання на туберкульоз медичних працівників та відвідувачів лікарні. Медичний персонал забезпечений достатньою кількістю індивідуальних засобів захисту, медичним та спеціальним одягом, дезінфікуючими засобами. Проводиться контроль стану повітря закритих приміщень.

V. ІНШІ ПРОГРАМИ ДІЯЛЬНОСТІ ЗАКЛАДУ ОХОРОНИ ЗДОРОВ'Я

Протягом 2019-2020 років в Станично-Луганському районі діяли цільові програми охорони здоров'я:

Програма розвитку та фінансової підтримки комунального некомерційного підприємства «Станично-Луганське районне територіальне медичне об'єднання» на 2019 рік, затверджена рішенням Станично-Луганської районної ради від 28 червня 2019 року № 37/4. Метою Програми є забезпечення якісного та ефективного надання вторинної медичної допомоги населенню Станично-Луганського району Луганської області та надання закладам охорони здоров'я, що надають вторинну медичну допомогу, альтернативного джерела фінансування їх діяльності в умовах медичної реформи;

Районна цільова програма «Заходи з лікування хворих на цукровий діабет на 2019 рік», затверджена рішенням Станично-Луганської районної ради від 26 липня 2019 року № 38/9. Метою Програми є своєчасне забезпечення хворих на цукровий діабет препаратами інсуліну, що сприятиме запобіганню та зниженню рівня захворюваності на цукровий діабет, його ускладнень, спричинених ними інвалідності і смертності; підвищенню працездатності, збільшенню тривалості та поліпшенню якості життя хворих, адаптації їх у суспільстві;

Районна цільова програма «Забезпечення лікарськими засобами пільгових верств населення Станично-Луганського району на 2019 рік», затверджена рішенням Станично-Луганської районної ради від 26 липня 2019 року № 38/10. Метою Програми є реалізація державної політики в галузі охорони здоров'я шляхом цільового раціонального використання бюджетних коштів щодо безоплатного і пільгового відпуску лікарських засобів у разі амбулаторного лікування окремих груп населення та за певними категоріями захворювань;

Районна програма забезпечення житлом медичних працівників Станично-Луганського району на 2019-2022 роки, затверджена рішенням Станично-Луганської районної ради від 16 листопада 2018 року № 30/6. Метою Програми є забезпечення житлом медичних працівників,

першочергово молодих спеціалістів, закладів охорони здоров'я району. Це надасть змогу позитивно вплинути на обсяги та якість надання медичної допомоги населенню, а також, збільшення тривалості і підвищення якості життя населення.

Генеральний директор
комунального некомерційного підприємства
«Станично-Луганське районне
територіальне медичне об'єднання»



Валерій БАБІЧЕВ

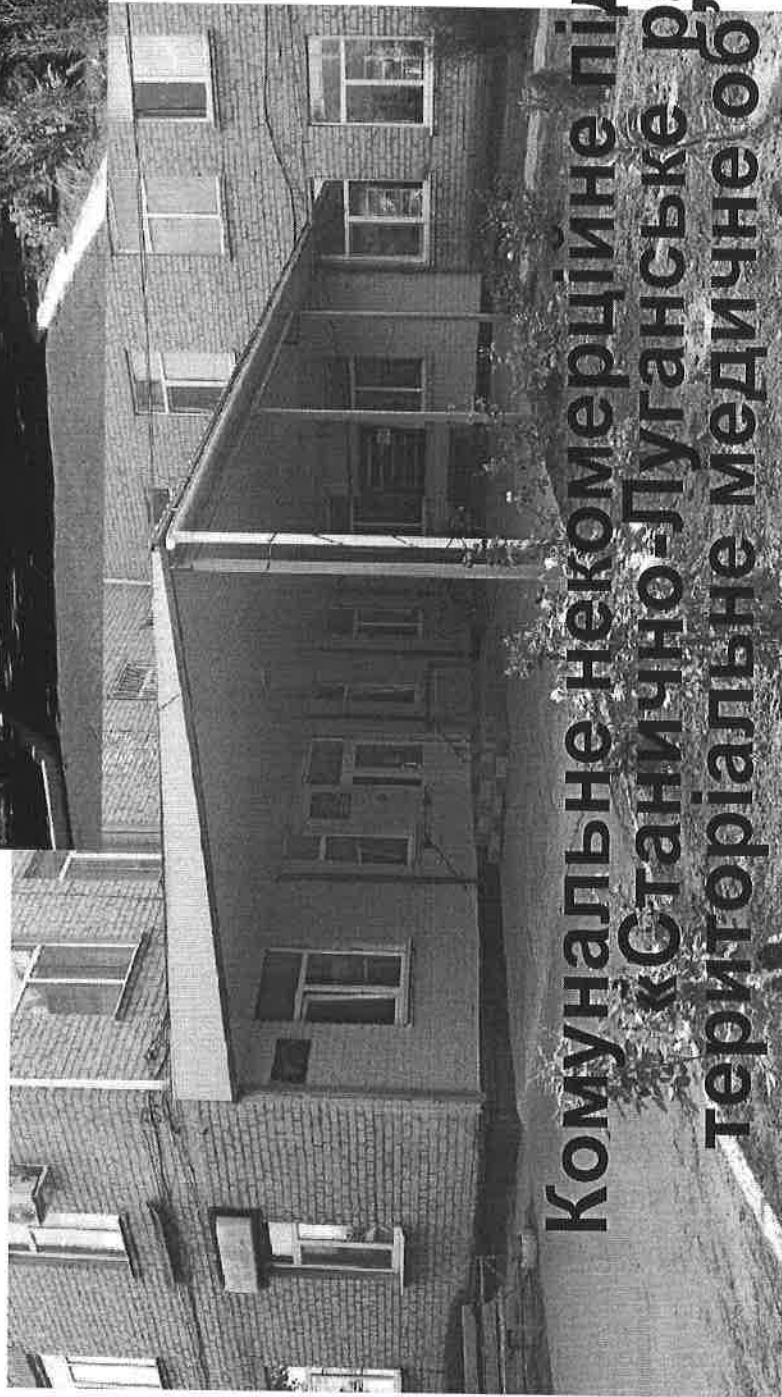
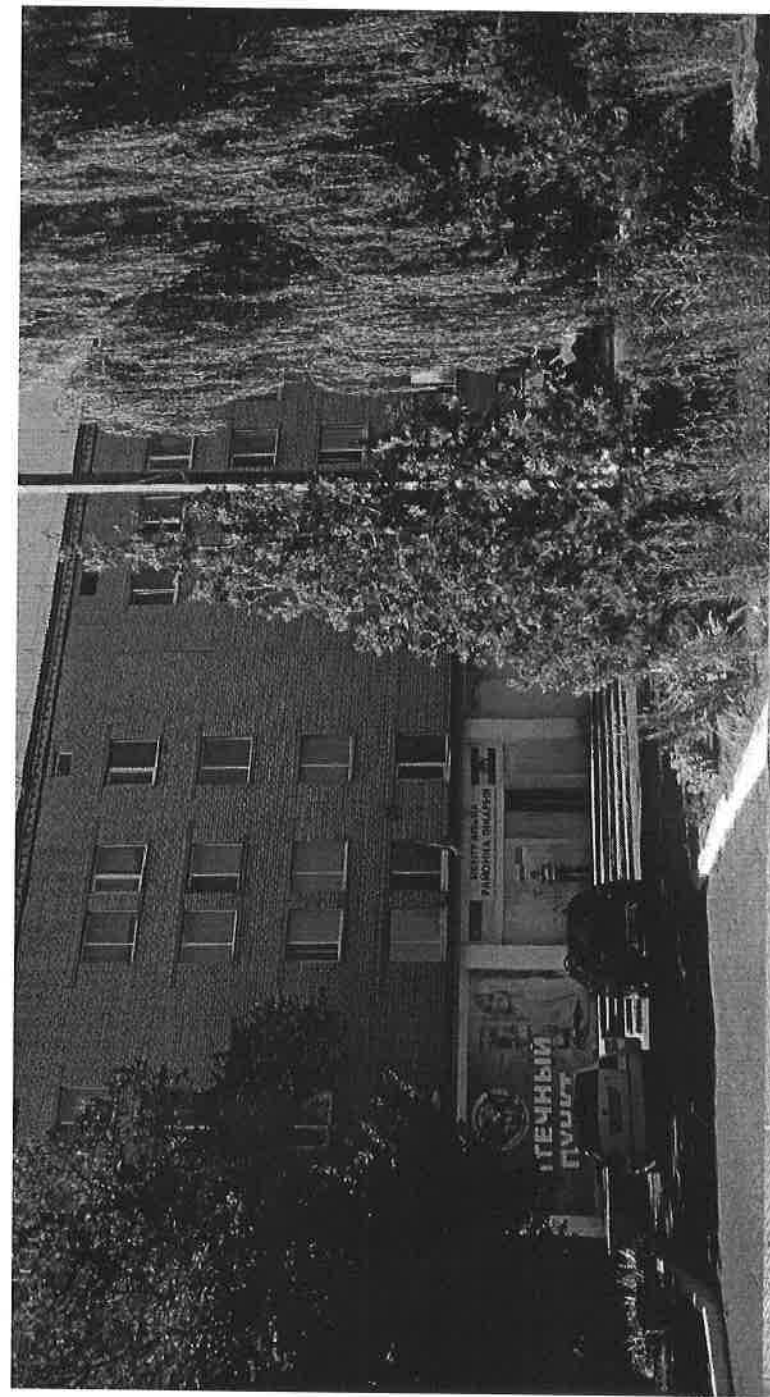
Додаток

до Плану розвитку
комунального некомерційного
підприємства
«Станично-Луганське районне
територіальне медичне об'єднання»
на 2020 рік

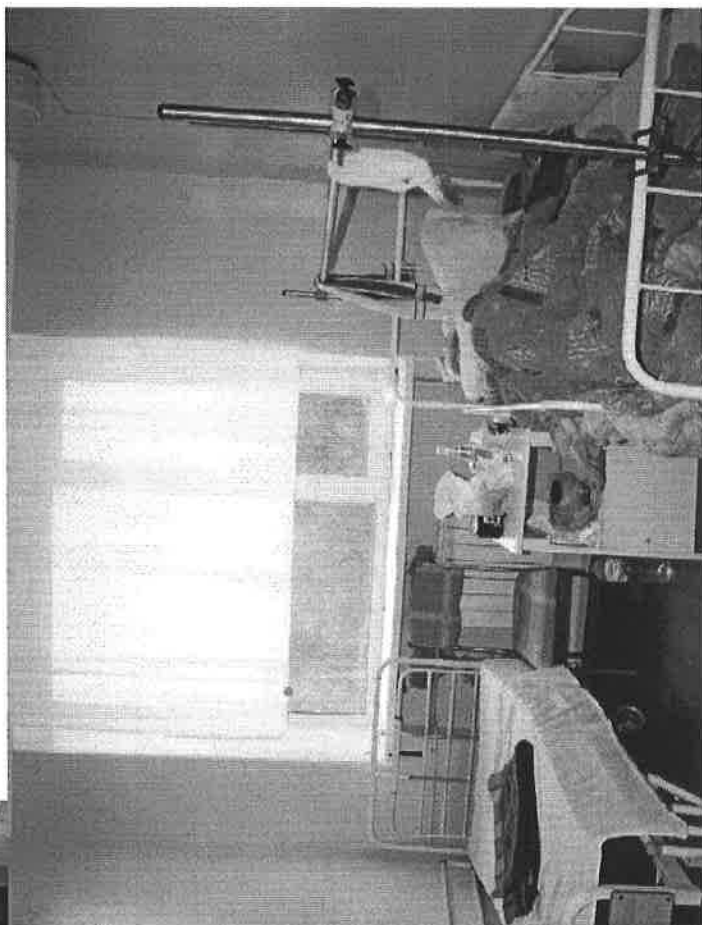
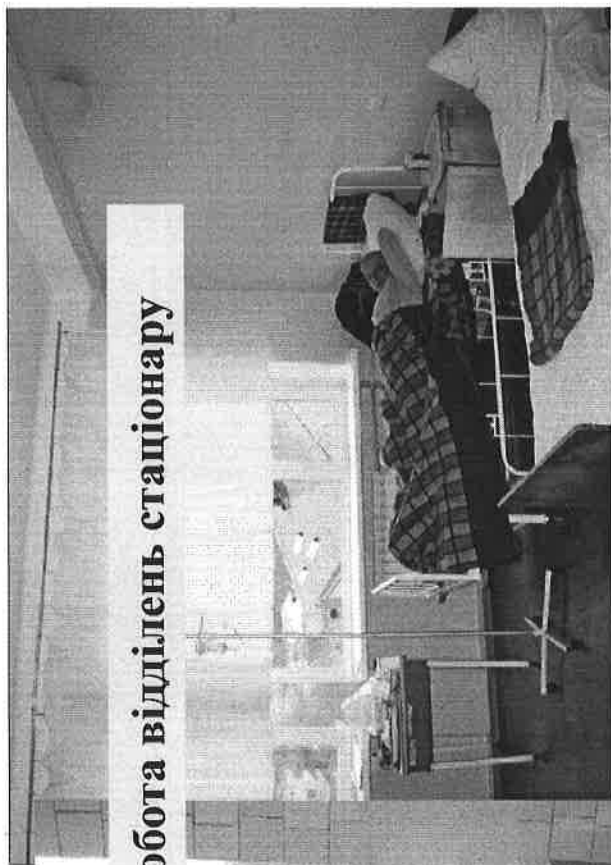
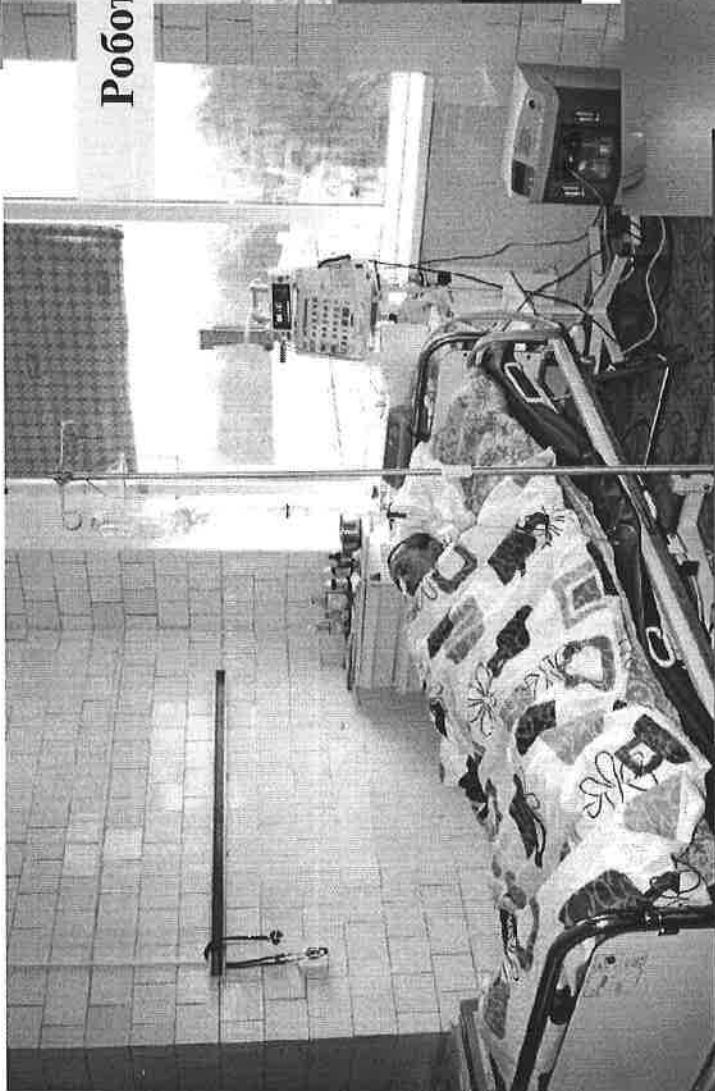
Презентація
комунального некомерційного підприємства
«Станично-Луганське районне територіальне медичне об'єднання»

с/мт Станиця Луганська
2020

**Комунальне некомерційне підприємство
«Станічно-Луганське районне
територіальне медичне об'єднання»**

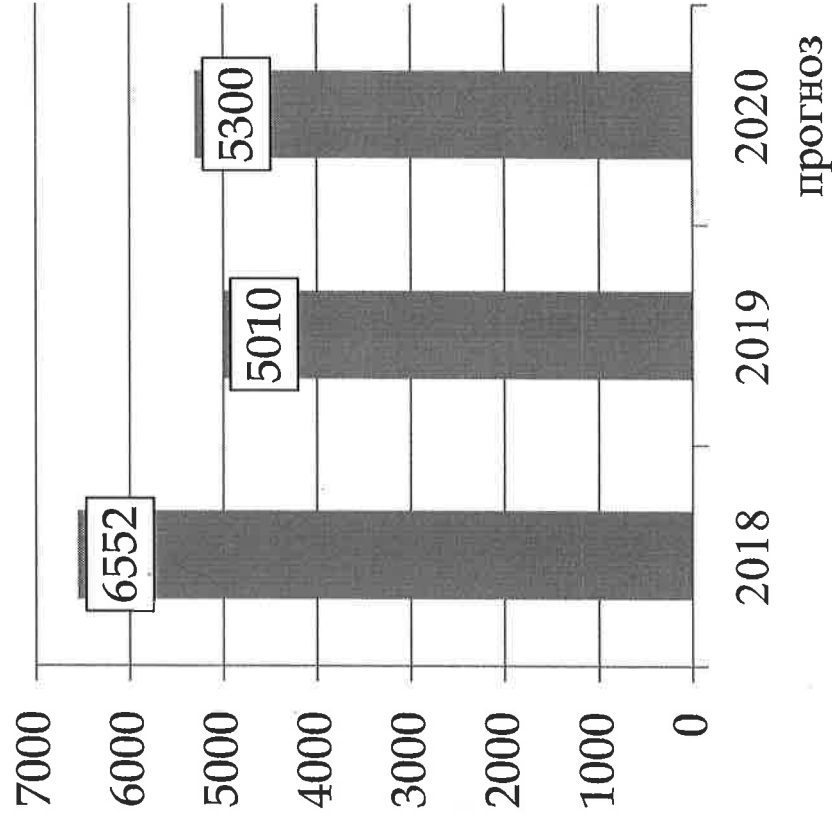


Робота відділень стаціонару

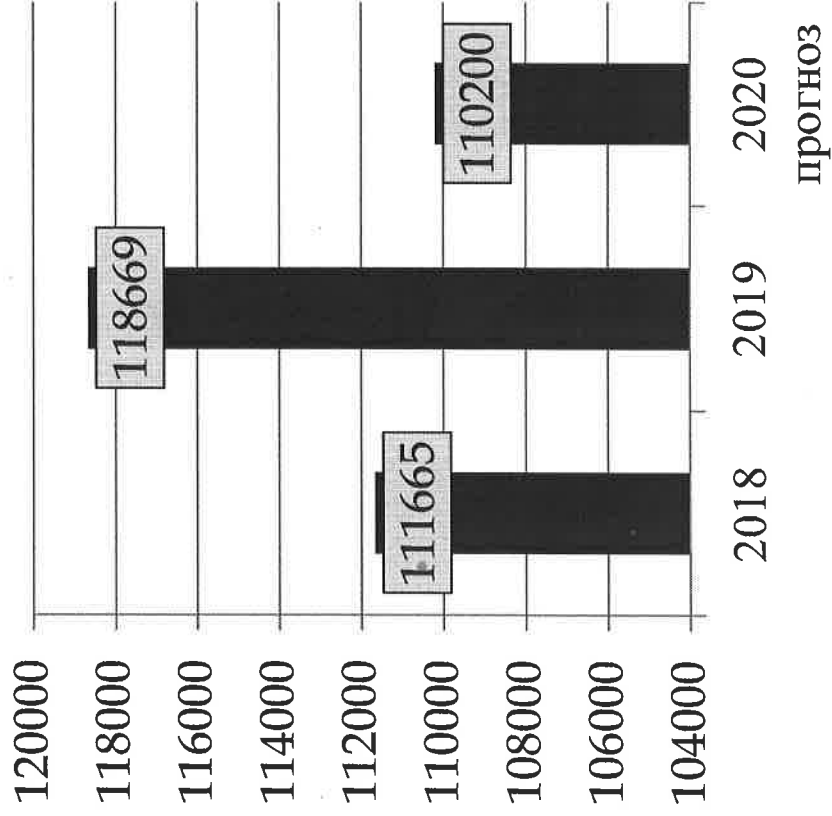


Кількість пролікованих хворих

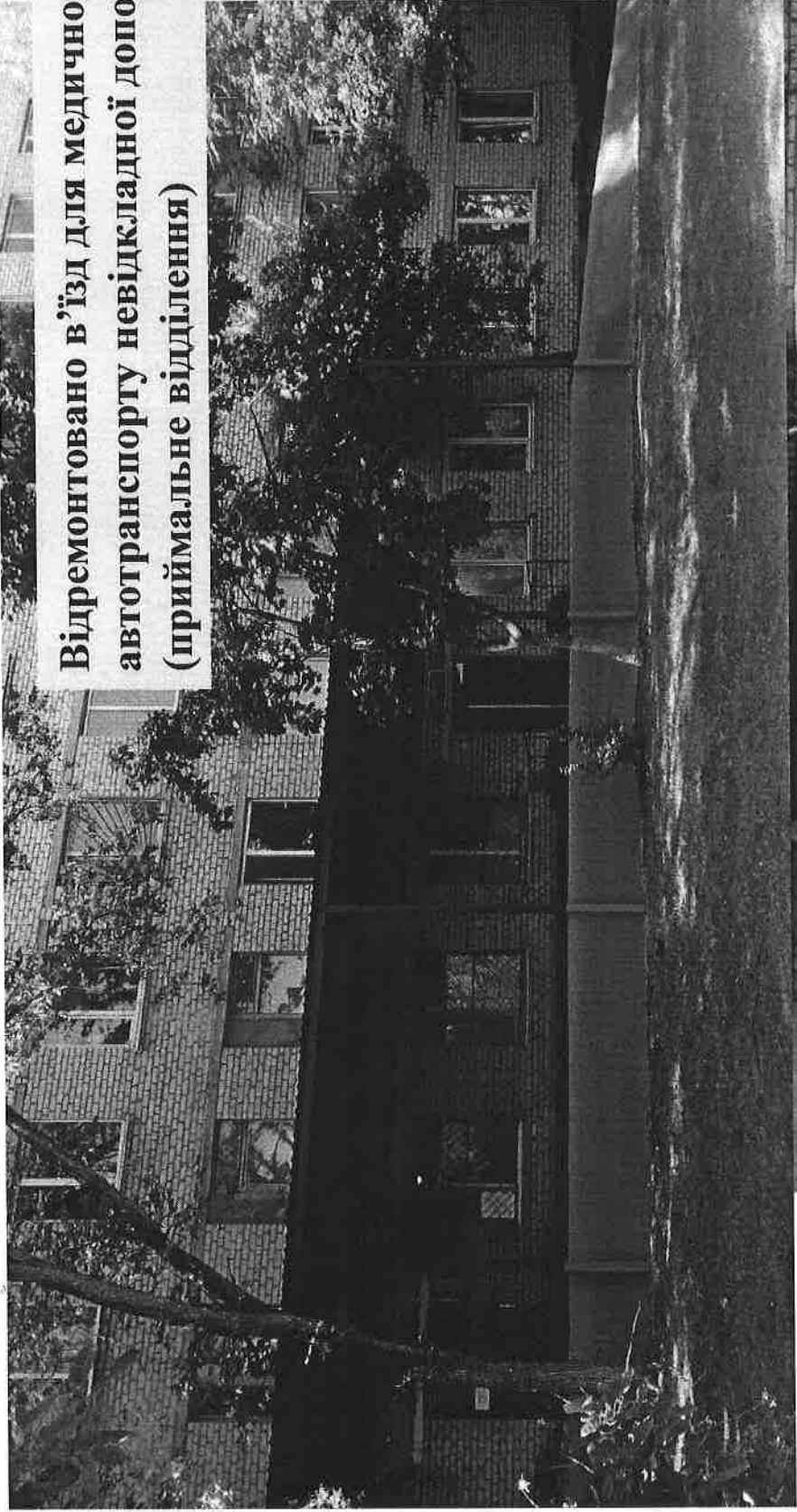
У СТАЦІОНАРІ



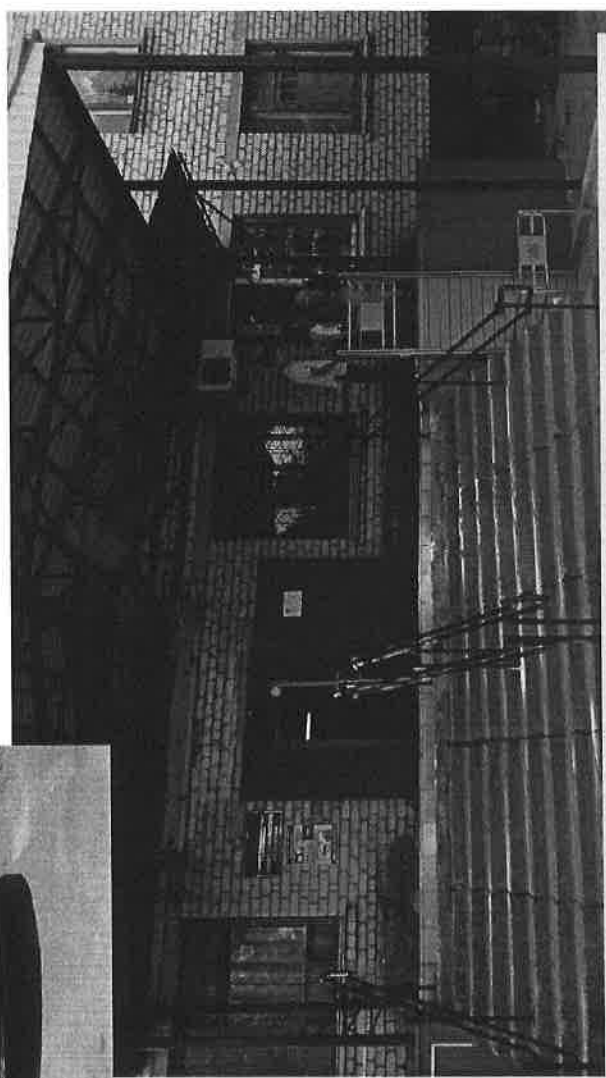
У ПОЛІКЛІНІЦІ



**Відремонтовано в'їзд для медичного
автотранспорту невідкладної допомоги
(примальне відділення)**



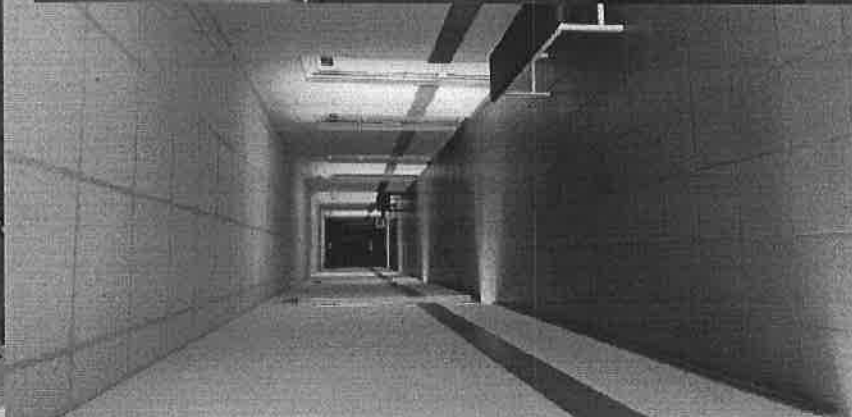
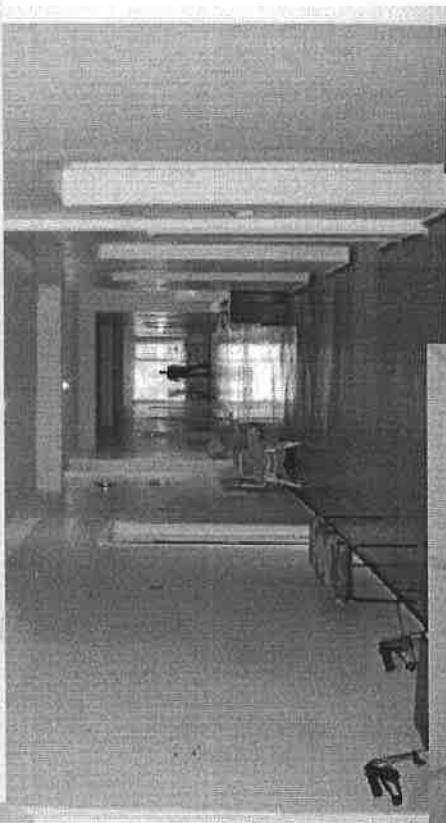
**Відремонтовано навіси над входами,
ганки і пандуси**

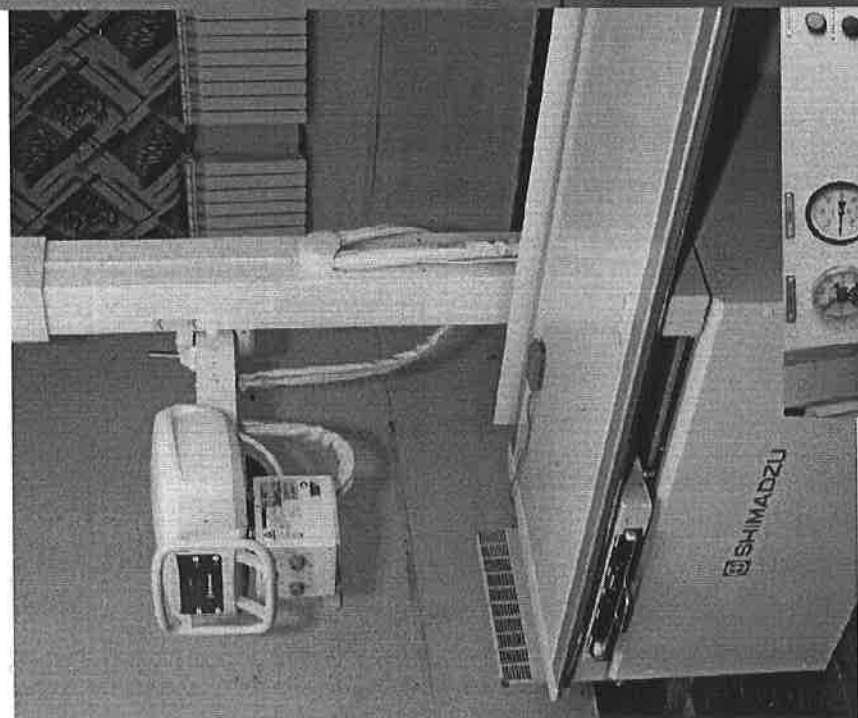
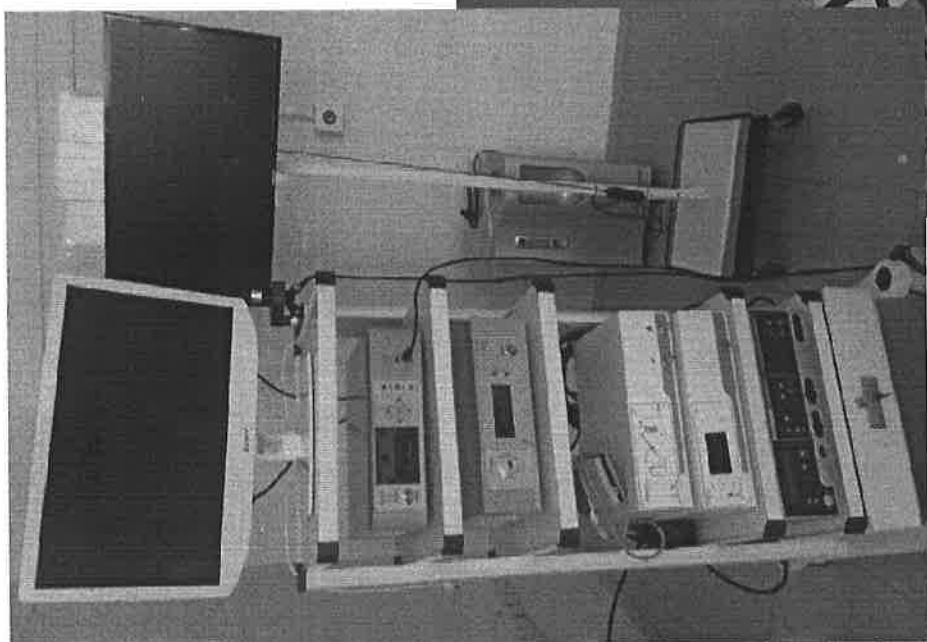


**Для осіб з обмеженими можливостями обладнано
пологі пандуси та підйомник**



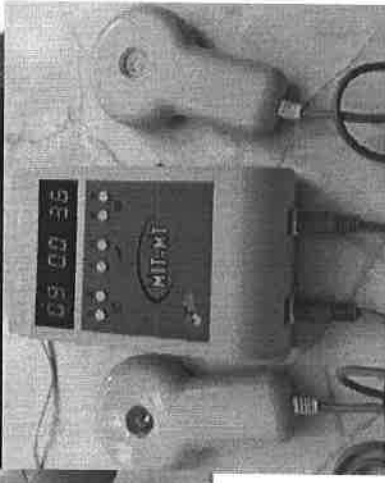
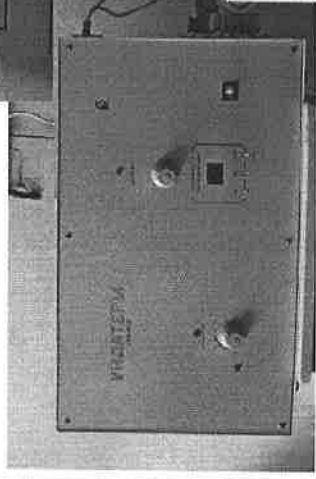
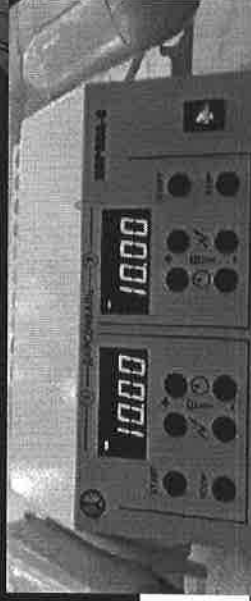
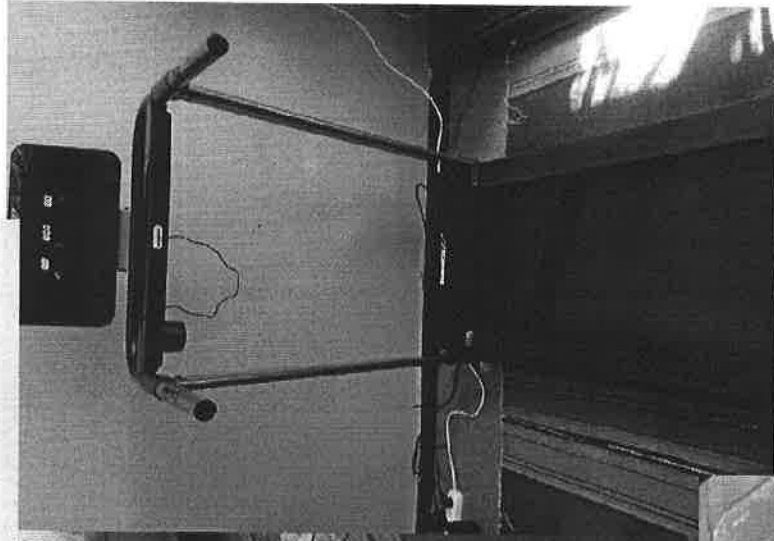
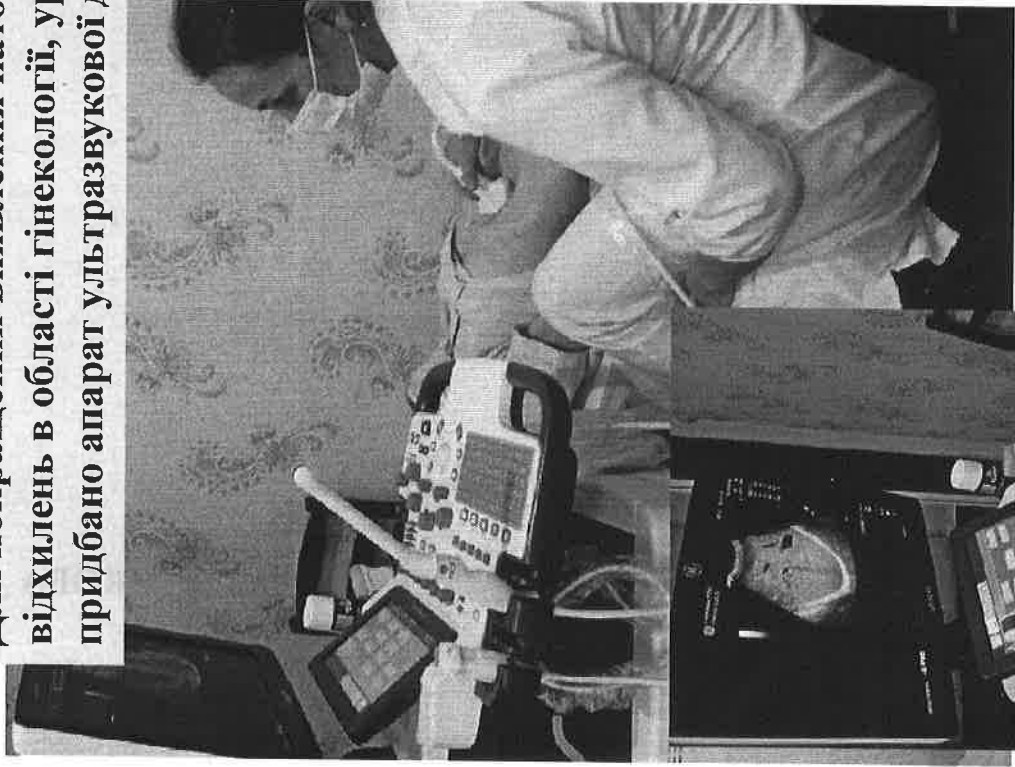
Проведено ремонт внутрішніх приміщень





Придбано нове обладнання

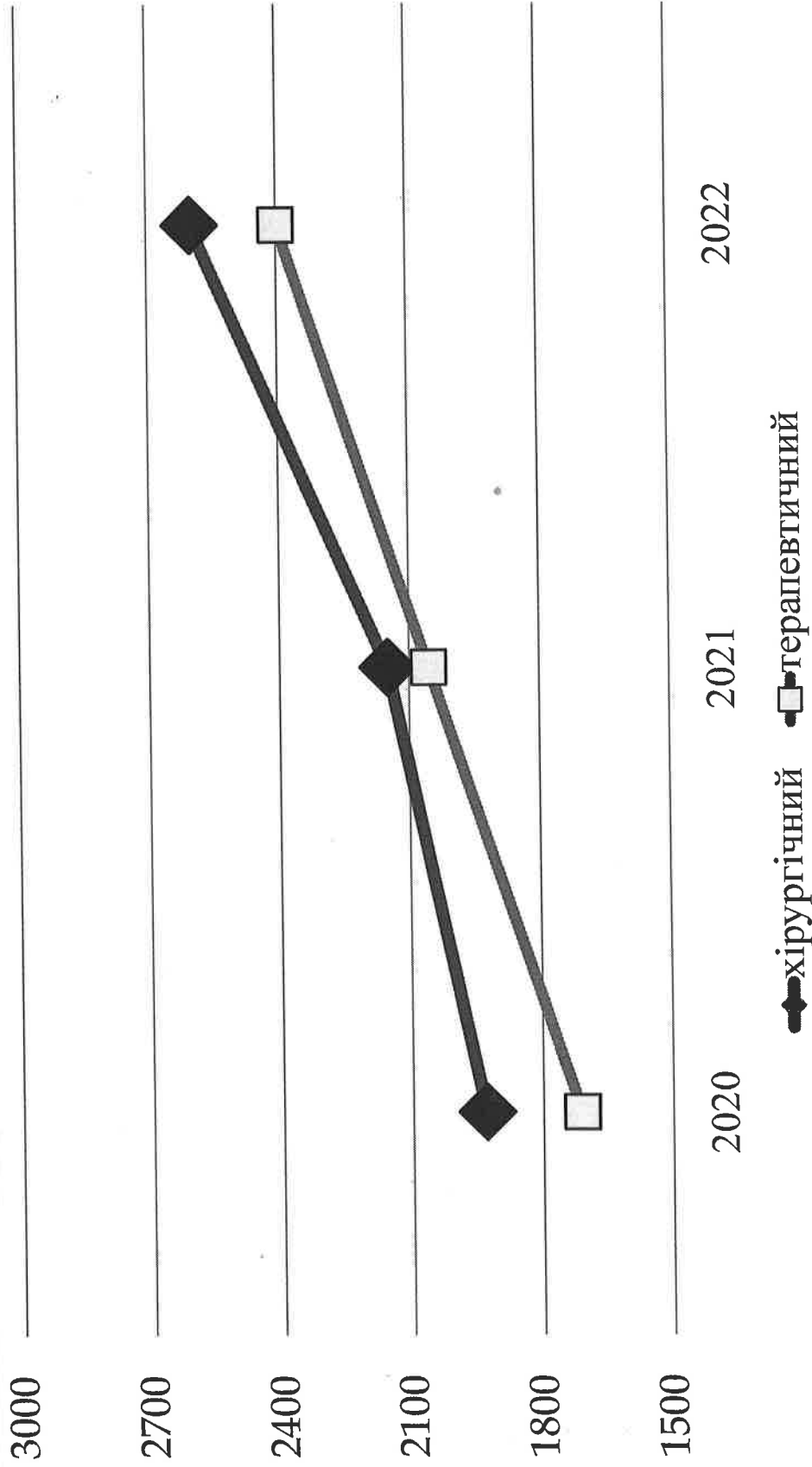
Для покращення виявлення патологічних змін, аномалій розвитку та відхилень в області гінекології, урології, кардіології, хірургії, гастроентерології придбано апарат ультразвукової діагностики LOGIQ F6



У фізіотерапевтичному відділенні Станічно-Луганської ЦРЛ встановлено нове обладнання

Прогноз роботи ліжкового фонду РТМО за пріоритетними напрямками

Лікування хворих
хірургічного і терапевтичного профілю



Напрямки розвитку РТМО:

Підвищення ефективності діяльності медичних закладів шляхом технічного переоснащення

Вирішення кадрового питання за рахунок укомплектування вакантних ставок і підвищення кваліфікації медичних працівників

Впровадження нових методик і технологій лікування хворих

Залучення позабюджетних асигнувань та гуманітарної і спонсорської допомоги